



## Bruksanvisning

for

## Omme Lift Type

## 1250 EZ/EBZ

FORHANDLER:



5131 NYBORG - Tlf.: 55 25 10 00 - Faks.: 55 25 10 01





## EU-Samsvarserklæring

Fabrikantens navn eller den i fellesskapet nedsatte fullmektige:

OMME LIFT A/S

Fabrikantens adresse:

Lægårdsvej 4  
DK-7260 Sønder Omme

Vi erklærer, at det av oss introduseres produkt,

Beskrivelse av maskinen:

Produktart	Heisverk	
Maskinbetegnelse	Lift	
Maskintype	1250 EZ / EBZ	
Fabrikasjonsnummer	4395 AM	Byggeår 2001
		Dokumentasjonsnummer

Konstruksjon og oppbygning, svarer til de grunnleggende krav til sikkerhet, helse og miljøkrav i den/de nedenfor førte EU-retningslinje/r:

EU-Maskinretningslinje 89/392/EWG i utgaven av den 22.07.1993

Nedenfor førte EU-standarder ble anvendt:

DIN EN 292 del 1 og 2 / DIN EN 294 / DIN EN 349 / DIN EN 418  
DIN EN 60204 del 1/prEN 280

Følgende nasjonale standarder og spesifikasjoner ble anvendt:

Forebyggende ulykkes reglement VBG 14 "Hebebühnen"  
Grunnlag for test av mannskapslift ZH 1/490

  
Underskrift

Direktør  
Stillingsbetegnelse

Sdr.Omme  
Sted

03.08.2001  
Dato

**Bemerkning:**

Denne erklæringen tilfredstiller en fabrikanterklæring, som foreskrevet i EU-maskindirektivet 89/392/EWG, bilag II A. Ved eventuelle endringer i produktet beskrevet ovenfor, er denne erklæringen ugyldig.



## Forord

Det gleder oss at du har valgt en OMME lift og vi er overbevist om at du vil bli tilfreds.

Vi har laget denne bruksanvisningen for at du skal kunne bruke alle liftens funksjoner og anvende dem med størst mulig sikkerhet, både for deg selv og andre. Bruksanvisningen skal leses grundig før du tar liften i bruk.

Liften er konstruert etter anerkjente normer.

I følge Arbeidstilsynets bestillingsnummer 555, skal liften gjennomgå en årskontroll minst en gang i året og ved:

- Eierskifte
- Vesentlig ombygning eller reparasjon

Liften skal kontrolleres av et godkjent firma og reparasjoner skal utføres av firma som kjenner liftens oppbygning og funksjon.

Se mer om dette i Arbeidstilsynets bestillingsnummer 555.

**Endringer og ombygning som ikke blir foretatt av OMME/Malthus, fratar oss ethvert skadeansvar. Gjør deg videre kjent med Arbeidsmiljølovens §7, §9, §16.**

Dersom du har spørsmål angående deres OMME lift, kan du når som helst kontakte oss.

### **Malthus AS**

Salhusveien 55

N-5131 Nyborg

Tlf.: 55 25 10 00

Faks.: 55 25 10 01

e-mail: [malthus@malthus.no](mailto:malthus@malthus.no)

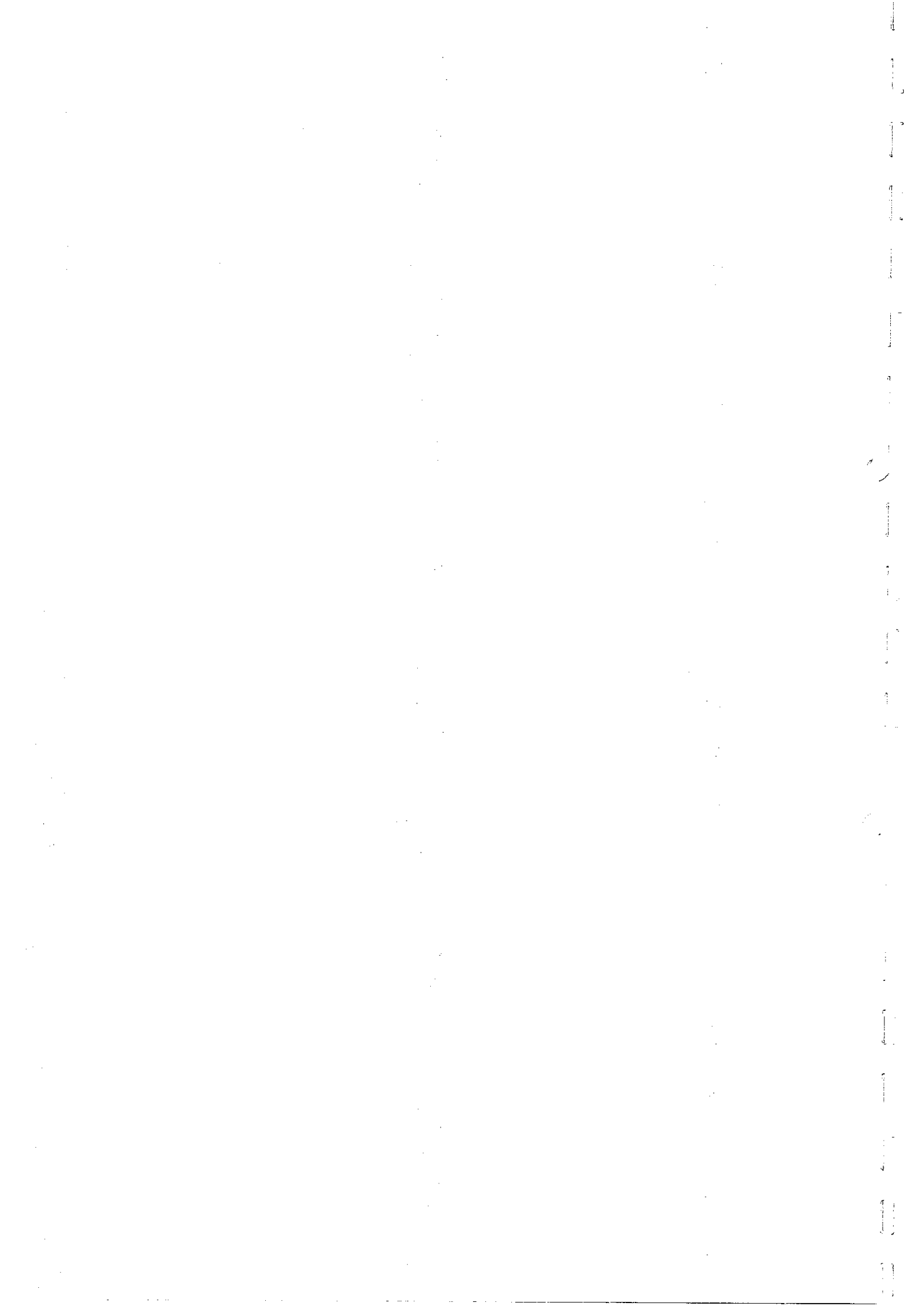
[www.malthus.no](http://www.malthus.no)

Liften er produsert av:

Omme Lift A/S

Lægårdsvej 4

DK-7260 Sønder Omme



## Innholdsfortegnelse

### **INNLEDNING**

Forord .....	- 1 -
Innholdsfortegnelse .....	- 2 -
Definisjon av lift .....	- 3 -
Sikkerhetsforskrifter .....	- 4 -
Beskrivelse og bruksområder .....	- 5 -

### **OPPSTART AV OMME LIFT**

1. Brukerveiledning på OMME Modell 1250 EZ / EBZ .....	- 7 -
2. A -Nødsenk .....	- 10 -
3. Manuell betjening av støtteben .....	- 13 -

### **HÅNDTERING OG ATFERD UNDER DRIFT**

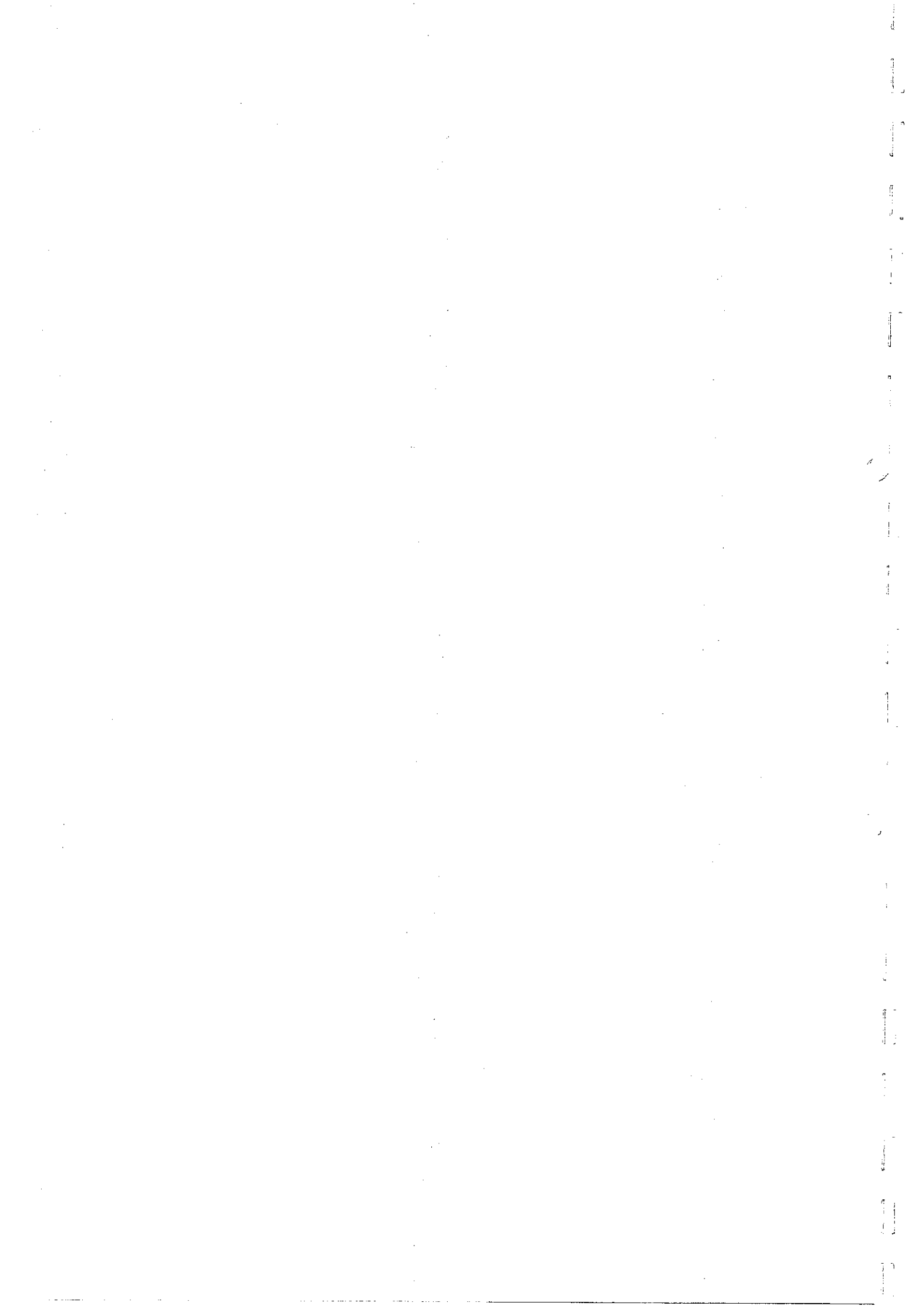
1. Krav til den/de som bruker liften .....	- 14 -
2. Godkjent kurvlast/sidekraft .....	- 14 -
3. Skift av oppstillingsplass/arbeidssted .....	- 14 -
4. Arbeid i nærheten av u-isolerte ledninger .....	- 14 -
5. Fallsikring .....	- 15 -
6. Feil .....	- 15 -
7. Ytterligere forholdsregler .....	- 16 -
8. Etter bruk .....	- 16 -
9. Lifter med fremtrekk .....	- 17 -

### **VEDLIKEHOLD**

1. Generelt .....	- 18 -
2. Vedlikehold og kontroll .....	- 18 -
3. Smøresteder .....	- 25 -
4. Batteriets vedlikehold .....	- 26 -

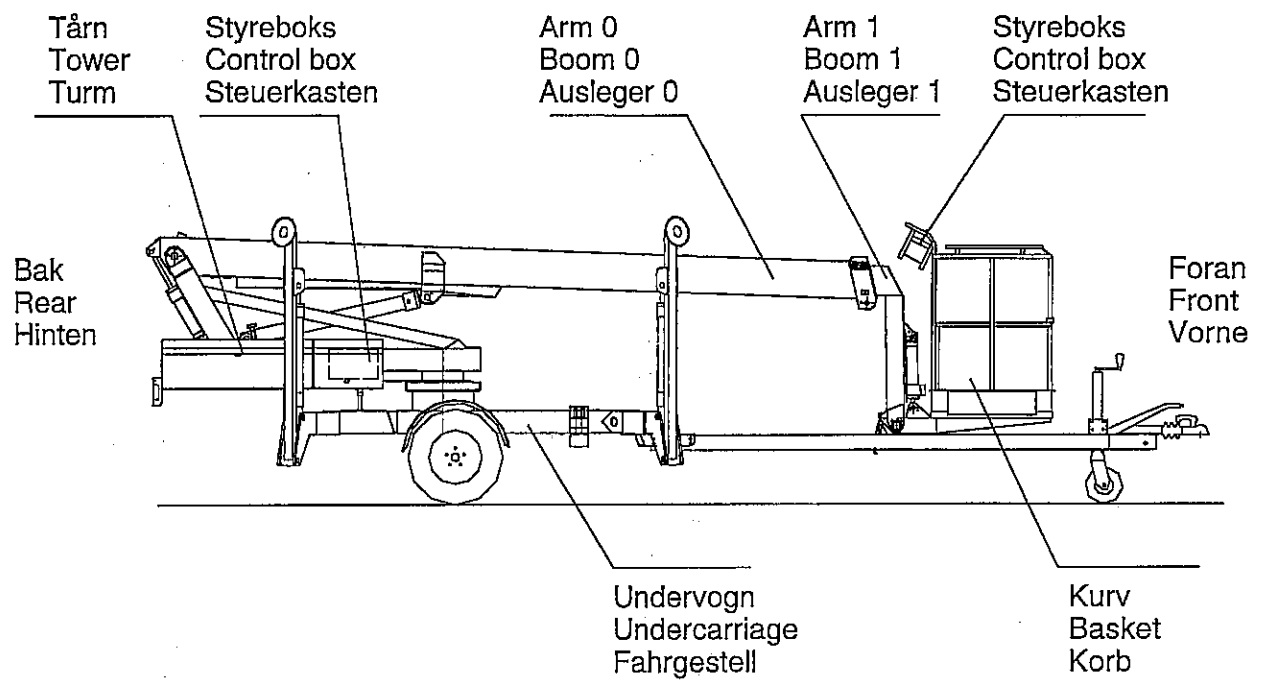
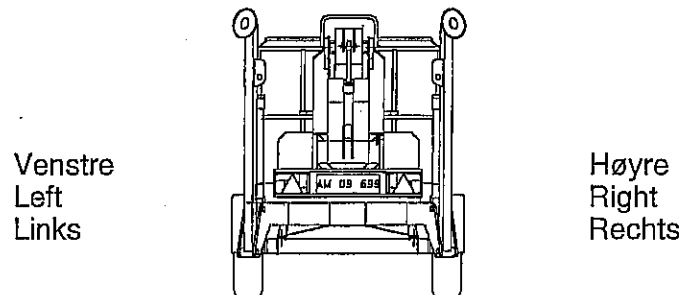
### **FINN FEIL**

1. Generelt .....	- 27 -
2. Støttebena vil ikke ned .....	- 27 -
3. Bommen vil ikke opp .....	- 27 -
4. Bommen vil ikke ned .....	- 27 -
5. Bommen kan ikke teleskopiere ut .....	- 27 -
6. Bommen kan ikke teleskopiere inn .....	- 28 -
7. Liften kan ikke svinge mot høyre eller venstre .....	- 28 -
8. For kort driftstid på batteriet (modell 1250 EBZ) .....	- 28 -
9. Ladeapparatet gir ikke utslag (modell 1250 EBZ) .....	- 28 -
10. Lamper for oppstillingskontroll virker ikke hensiktsmessig .....	- 28 -





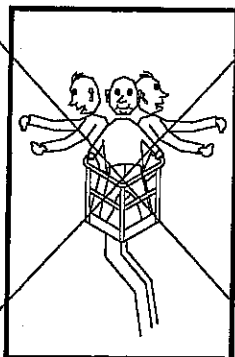
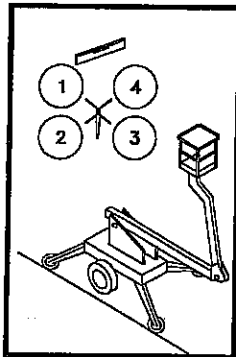
**Definisjon av lift**



## Sikkerhetsforskrifter

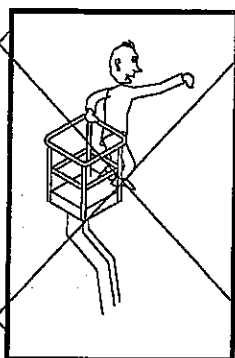
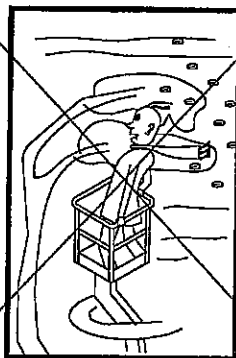
### BRUK FORNUFT NÅR DU BETJENER LIFTEN!

Sett alltid liften korrekt opp på fast grunn. Kontroller at liften står i vater.



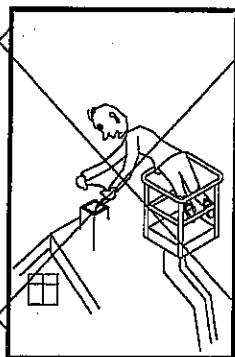
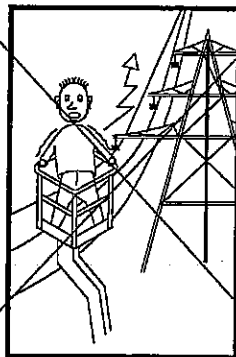
Bruk aldri liften med overvekt i kurven.

Benytt aldri liften i kraftig vind.



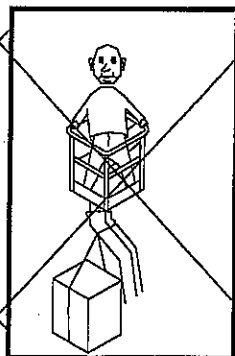
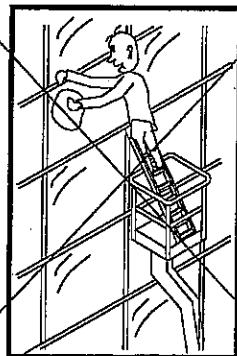
Aldri forlat kurven før liften er i transportstilling.

Overhold alltid sikkerhetsforskriftene ved el-arbeid.



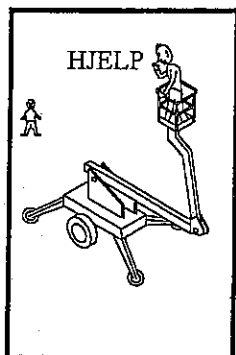
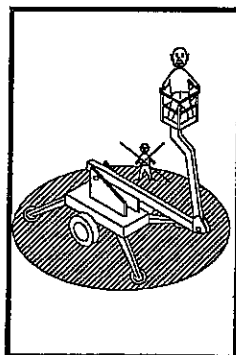
Aldri len deg utover kanten på kurven.

Bruk aldri stige fra kurven.



Bruk aldri liften som kran.

Å oppholde seg innenfor liftens arbeidsradius, kan bety klemningsfare.



Bruk aldri liften alene, men ha alltid en kollega på bakken, som kan hjelpe til ved for eksempel driftstopp (NØDSENK).

## **Beskrivelse og bruksområder**

OMME liften kan anvendes både utendørs og inne i bygninger.

OMME liften er en teleskoplift med hydraulisk zoom og svingkrans, som gjør det mulig å plassere arbeidskurven i den ønskede arbeidsposisjon.

Liftens drift skjer ved hjelp av en 12 V likestrømsmotor på modell 1250 EBZ eller en 380 V (240 V / 16 A) vekselstrømsmotor på modell 1250 EZ. På batterimodellene leveres spenningen av et batteri, som kan lades ved hjelp av et innebygd ladeapparat. Modell 1250 EZ (380 V / 240 V) tilsluttes lysnettet.

Motoren er koblet til en hydraulikkpumpe som pumper olje i sylindere slik at arbeidsplattformen heves eller senkes, alt etter arbeidsventilenes stilling. De hydrauliske sylindere overholder de gjeldende DIN normer.

Svingbevegelsen skjer ved at hydraulikkoljen føres via ventiler til en hydraulikkmotor, som over et snikkegear svinger liften. På denne måten blir armen svingt til den ønskede posisjonen.

OMME liften er montert på et understell som er i overensstemmelse med veitrafikklovens bestemmelser. Maskinen er forsynt med påløpsbremse.

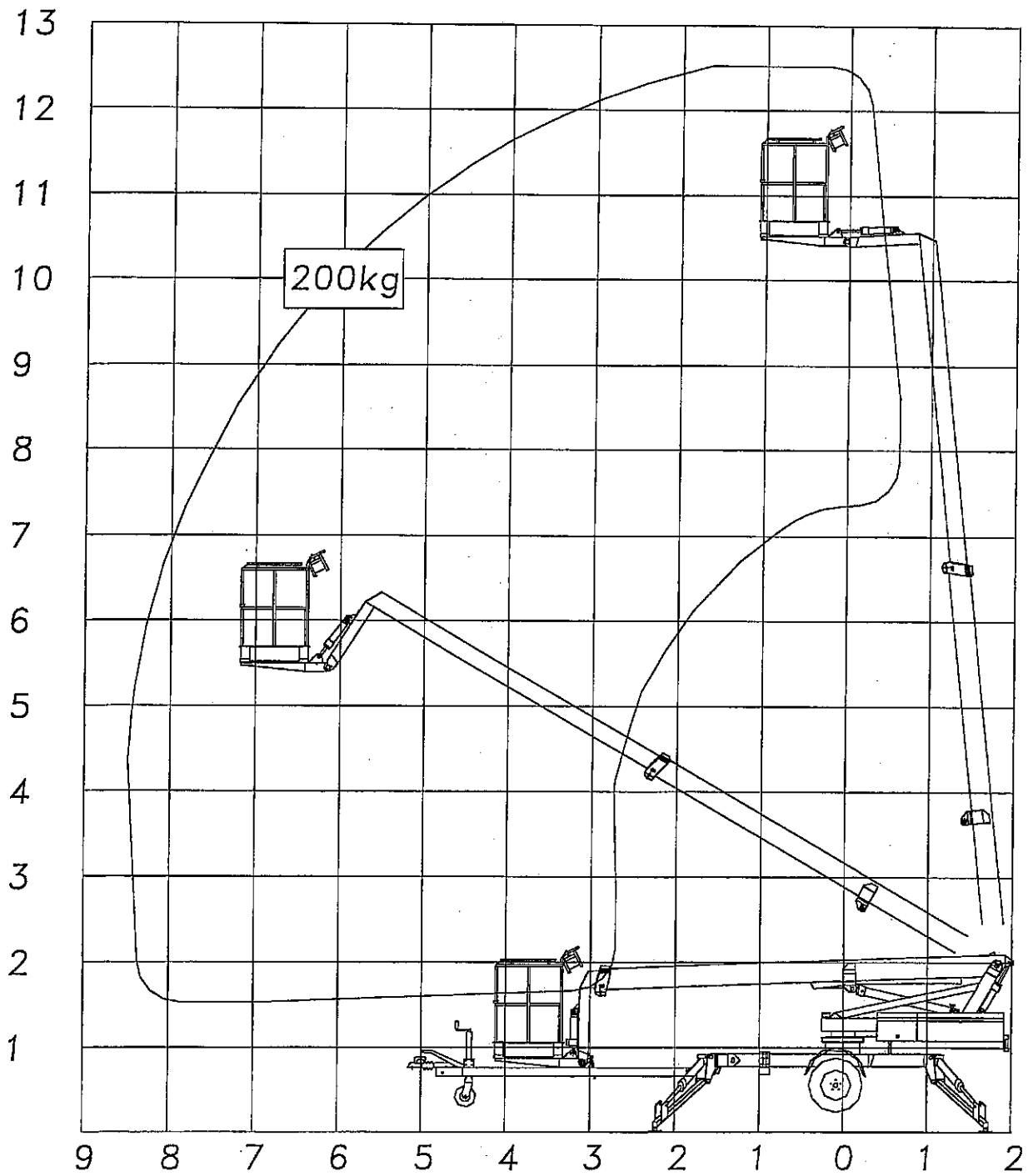
OMME liften har robuste elektriske betjeningshåndtak.

OMME liftens bevegelser kan utøves i to hastigheter, således at det er mulig å nå den ønskede arbeidsstilling på en hurtig og nøyaktig måte.

Arbeidskurven har fingerbeskyttelse hele veien rundt. Denne kanten er satt på innvendig for å unngå klemmskader. Kurven gir et sikkert ståsted i alle stillinger.

Maskinens støynivå er lavere enn 75 dB (A) ved betjeningsstedet.

Den effektive verdien av akslerasjon som kroppen utsettes for, er mindre enn 0.5 m/s<sup>2</sup>.





# Omme lift

En handy  
el-hydraulisk lift  
med sikkerhed  
i top

**Type 1250 E**  
**- monteret på trailer**

CE

**SAFE ACCESS - made of steel**

 **OMME**  
Lifts - all kinds

**Tekniske data:****1250 EZ**

Trailermonteret

**1250 EBZ**

Trailermonteret

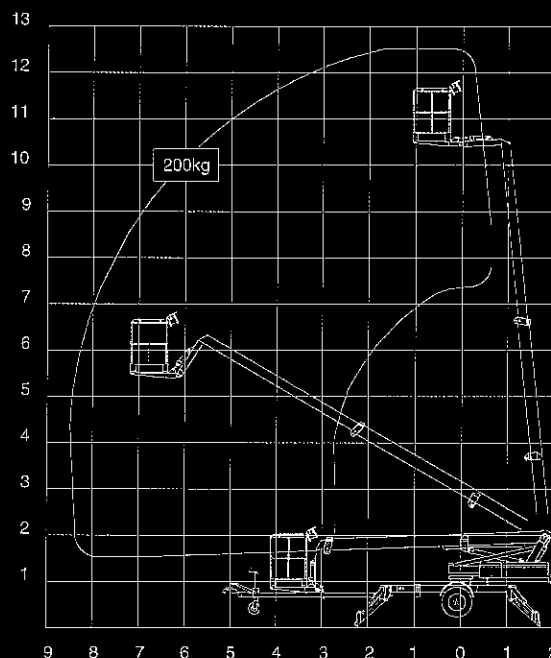
Max. arbejds højde	12,5 m	12,5 m
Max. arbejdsradius	8,5 m	8,5 m
Max. kurvelast	200 Kg	200 Kg
Drejning	± 355°	± 355°
Kurvstørrelse	1,25 x 0,8 x 1,1 m	1,25 x 0,8 x 1,1 m
Liftdrift	230 V / 10 Amp**	Batteri
Batteri		12 V / 240 Ah.
Lader		20 Amp
Transportlængde*	7,10 m	7,10 m
Transporthøjde*	1,97 m	1,97 m
Transportbredde	1,60 m	1,60 m
Arbejdsbredde	4,10 m	4,10 m
Totalvægt*	1500 Kg	1550 Kg
Hydrauliske støtteben	+	+
230 V udtag i kurv	+	+
2-trins styring	+	+
Fremdrift	0	0
Drejbar kurv	0	0

+ Standard

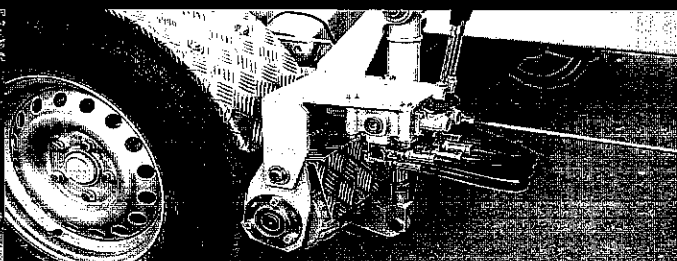
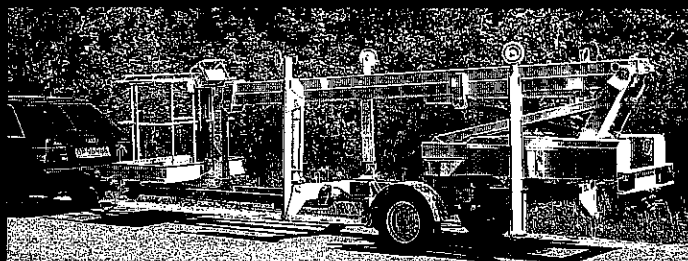
0 Option

\* Gælder for standard lifte

\*\* Kan leveres med 230 V / 16 Amp



“Øget rækkevidde”



## 1250 EZ og 1250 EBZ

er udover driftsformerne identiske. Liften er som standard monteret med hydrauliske støtteben og 2-trins styring, der kan styres fra kurv eller tårn. Kurveophænget er konstrueret således, at liften har en vinkelarm ud fra yderste teleskopled, hvorved rækkevidden ind over forhindringer øges. De specielt konstruerede stålboomme af høje og brede profiler giver et perfekt udlæg med stor stabilitet. Endvidere ligger såvel kabelføring som teleskopcylinder beskyttet inde i bomsystemet.

**1250 EZ** drives af en 230 V motor ved tilslutning til et 230 V / 10 Amp stik. Type 1250 EZ er specielt velegnet, hvor kontinuerlig drift er påkrævet.

**1250 EBZ** drives af kraftige (12 V / 230 Ah) batterier, som oplades af et indbygget ladeapparat (opladning under drift er også mulig). Type 1250 EBZ er specielt velegnet til opgaver, hvor der ikke er adgang til 230 V.

## Hydraulisk fremdrift

OMME lift type 1250 EZ og 1250 EBZ kan monteres med hydraulisk fremdrift. Fremdriften drives af liftens hydrauliksystem og styres med fintfølede hydrauliske ventiler. Med hydraulisk fremdrift kan liften ved egen kraft bevæges rundt på arbejdspladsen.

OMME LIFT A/S

Lægårdsvej 4 □ DK-7260 Sdr. Omme

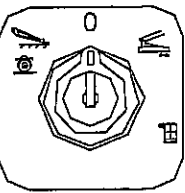
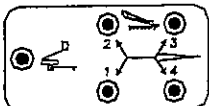
Tel. +45 75 34 13 00 □ Fax +45 75 34 15 92

www.ommelift.dk

**OMME**

Lifts - all kinds

## Symboloversikt

	6	Betjening av arm opp og ned
	5	Betjening av teleskoparm ut og inn
	4	Betjening av svingbevegelser til venstre/høyre
<div style="display: flex; align-items: center; gap: 10px;"> <span data-bbox="373 768 415 797">2b</span>  </div>	2c	Nøkkelbryter for fremtrekk/støtteben eller liftdrift fra tårn/kurv
2a	2d	
	8	Betjening av kurvsving til venstre og høyre
	1	Nødstop
	3	Høy - lav hastighet
	B(S0)	Hovedbryter
	C	Betjeningshåndtak for tilkobling av fremtrekk/støtteben
<div style="display: flex; align-items: center; gap: 10px;">  </div>	7b	Kontroll av oppstilling
7a		





## OPPSTART AV OMME LIFT

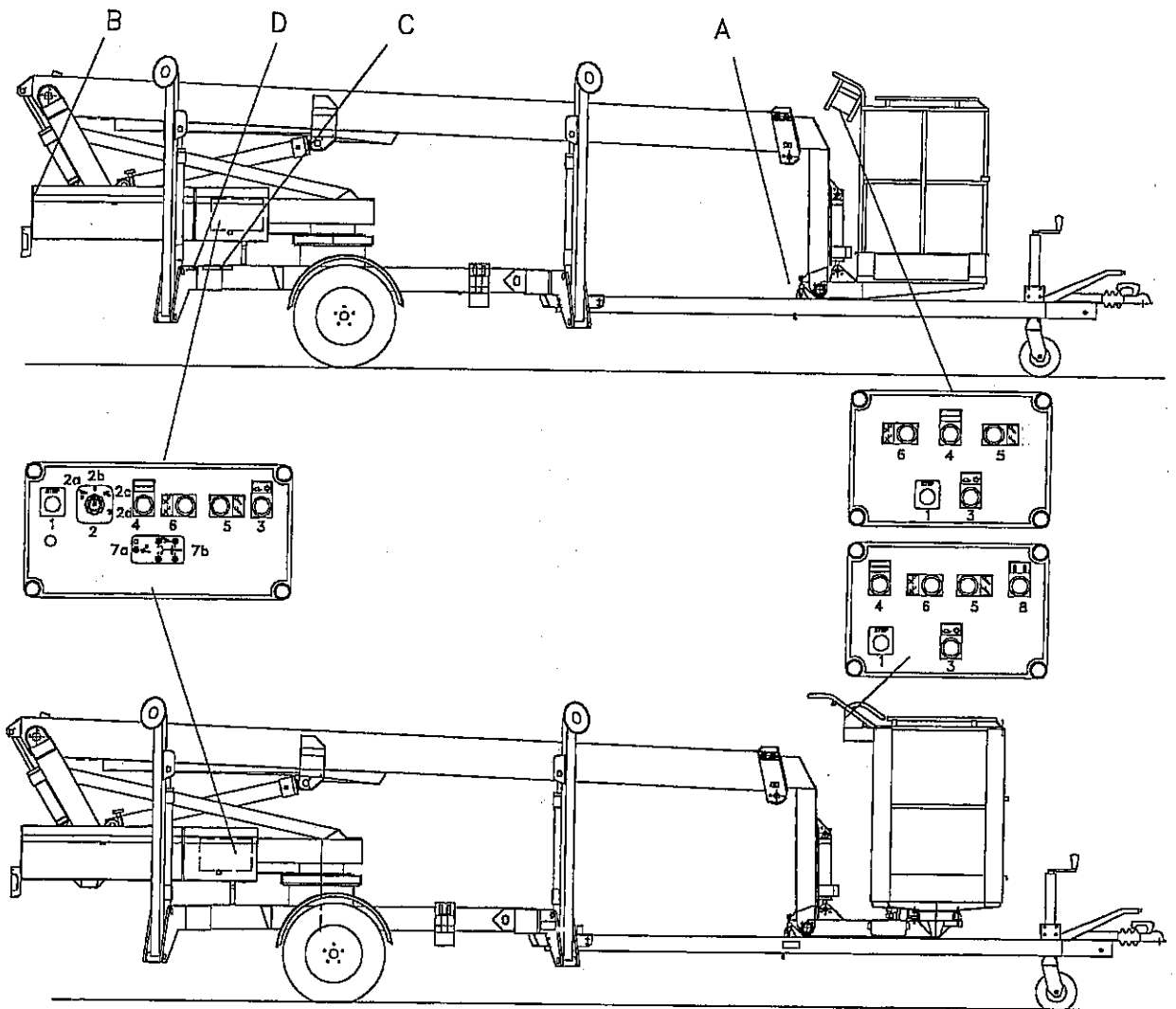
1. **Brukerveiledning på Omme modell 1250 EZ / EBZ**
- 1.1 Liften må settes på fast underlag. Vindhastigheten må ikke overstige 10 m/sekund.
- 1.2 I henhold til Arbeidstilsynet kan liften kun betjenes av personer, som er fylt 18 år og som har fått nødvendig opplæring i bruk av lift.
- 1.3 På arbeidsstedet skal det alltid være en annen person tilstede, som i en eventuell nødsituasjon kan bringe den arbeidende ned fra kurven.
- 1.4 Ved arbeid på offentlige steder skal arbeidsområdet avsperras med skilter, kjepler eller sperrebommer.
- 1.5 **Viktig!** Når det arbeides med liften skal brukeren alltid se til at det ikke befinner seg personer innenfor tårnets svingradius, p.g.a. klemmingsfare.
- 1.6 Frigjør liftarmen fra låsebeslag (A) ved å trykke inn sikringen. Løft opp håndtaket og kurven kan heves.
- 1.7 Aktiver hovedbryteren (B) (kun 1250 EBZ).
- 1.8 Koble til kabel med 240 V (kun 1250 EZ) og drei nøkkelbryter (2) til "støttebensbetjening" (2a). De fire røde lampene for kontroll av støtteben vil nå lyse.
  - a. Senk støttebena ved hjelp av de fire styrespakene (C).
  - b. Senk alltid de fremste bena først (fremste styrespaker). Når støttebena heves skal alltid de bakerste bena heves først.
  - c. Senk støttebena såpass at hjulene ikke berører grunnplanet og liften står vannrett. Kontroller libellen (D). Dersom oppstillingen er korrekt vil de 4 røde lampene (7b) være slukket (som betyr; trykk på alle fire ben). Sett nøkkelen i posisjon "liftdrift". Den grønne lampen (7a) for liftdrift skal nå lyse. Liften er klar til bruk.
- 1.9 Drei nøkkelbryteren (2) til posisjon "kurvbetjening" (2d) for betjening fra styreboks i kurv. For å unngå utilsiktet aktivering av støtteben under drift, ta alltid nøkkelen med opp i kurven når liften skal betjenes.

- 1.10 Vær oppmerksom på at bommens bevegelse ofte fortsetter litt etter at spakene slippes. Unngå å støte bort i ubevegelige gjenstander, som for eksempel vegger, master og trær. Alle bevegelser bør startes og stanses i langsom hastighet.
- 1.11 Som ekstra sikkerhet har liften egen alarm, som gir lyd fra seg dersom belastningen på støttebena endrer seg under arbeid fra kurv. Fortsetter denne lyden må en så hurtig som mulig kjøre liften ned i transportstilling og kontrollere om bakken er stabil nok for støttebena.
- 1.12 Dersom kurven ikke er helt vannrett vil den selv sørge for opprettelse. Dette inntreffer når styrespake "opp og ned" påvirkes.
- 1.13 Dersom kurven blir mer enn 10 grader skjev, avbrytes alle funksjoner. Opprettelse foretaes da manuelt av medhjelper. Se punkt B under nødsenk.
- 1.14 Liften har manuell nødstop (1), som stanser alle liftens funksjoner.
- 1.15 Liften har mekanisk svingstopp, som kun tillater en omdreining til hver side. Dersom svingstoppen aktiveres, må liften dreies 1 omgang tilbake.
- 1.16 Ved for lav spenning på batteriene avbrytes liftens bevegelser. For å kunne forlate kurven på en forsvarlig måte, kan liften gjøres funksjonsdyktig for en liten stund:  
N.B: Trykk inn nødstop (1) og utløs bryteren igjen. Kurven må senkes straks slik at man kan forlate kurven. Dersom det er mulig settes liften i transportstilling. Før liften brukes igjen må batteriene lades opp.
- 1.17 Dersom liften stopper under arbeid pga. annen funksjonssvikt, må kurven senkes ved hjelp av nødsenk. Se nødsenk.
- 1.18 Sett liften i transportstilling etter bruk. Nullstill hovedbryter (B) og nøkkelbryter (2). På 1250 EZ lifter: Nullstill nøkkelbryter (2) og rull sammen kabelen. Når liften forlates skal den være sikret mot bruk av uvedkommende. Ta med nøkkelen.
- 1.19 Vær oppmerksom på at ledningen ikke blir skadet under fremdrift eller sving når det brukes nettilslutning.
- 1.20 **Lifter med fremtrekk:** Aktiver fremtrekket ved å dreie nøkkel (2) til "støttebensbetjening" (2a) og ved hjelp av håndtaket til venstre på blokken med støttebenshåndtakene (C). Innkobling er nedover og utkobling er oppover.

**Viktig!** Når fremtrekket er frakoblet, skal håndbremsen være på.

**NB!** Husk å lade opp batteriene hver natt. Når det er mulig, kan ladeapparatet også med fordel tilsluttes 240 V, mens liften er i drift (kun 1250 EBZ).

Under arbeid er det viktig å være oppmerksom på at alle sikkerhetsanordninger er i orden. Skader skal rettes opp umiddelbart. Operatørens sikkerhet avhenger av at liften er i forskriftsmessig stand.



## 2. A –Nødsenk

- 2.1 Dersom liften stopper under arbeid og det ikke er mulig å finne feilen, er det nødvendig med manuell nødsenk. Skyldes feil "kurv over 10 grader"- se avsnitt B. Ved manuell nødsenk er alle liftens sikkerhetsbrytere satt ut av funksjon. Derfor må nødsenken foretaes med største forsiktighet. Nødsenk krever bistand fra medhjelper på bakken.
- 2.2 Hvis det er hindringer som gjør at liftarmen ikke kan senkes til utstigningshøyde, pumpes teleskopet inn. Liftarmen kan også svinges til både høyre og venstre hvis det er påkrevet.

Nødvendig verktøy for nødsenk består av et rødt håndtak for håndpumpe, samt et rødt nødsenkbeslag. Håndtaket er plassert på oversiden av nedre kontrollboks, og ventilbeslag er plassert ved siden av nedre styreboks. Ventilene er plassert i rommet bak styrekonsollen (se tegning over ventilplassering).

Følgende prosedyre skal da følges:

### Manuell senking av teleskoparm:

1. Lukk ventilen på håndpumpen.
2. Sett det røde forlengerhåndtaket på håndpumpen.
3. Påvirk magnetventil MV.41 (se skisse side 12) mekanisk ved hjelp av rødt beslag, som settes på magnetventilen, slik at boltenden går inn og påvirker den aktuelle magneten. På 1250 EZ (240 V) lifter: Påvirk så MV.59 ved hjelp av beslaget.
4. Pump så teleskoparmen inn.
5. Skru opp ventilen på håndpumpen.
6. Fjern beslaget på ventilen.

### Manuell betjening av svingfunksjonen:

1. Lukk ventilen på håndpumpen.
2. Sett det røde forlengerhåndtaket på håndpumpen.

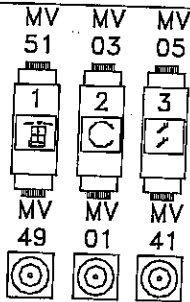
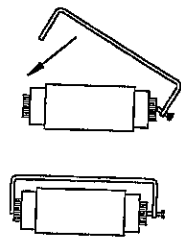
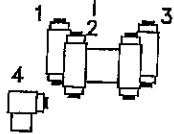
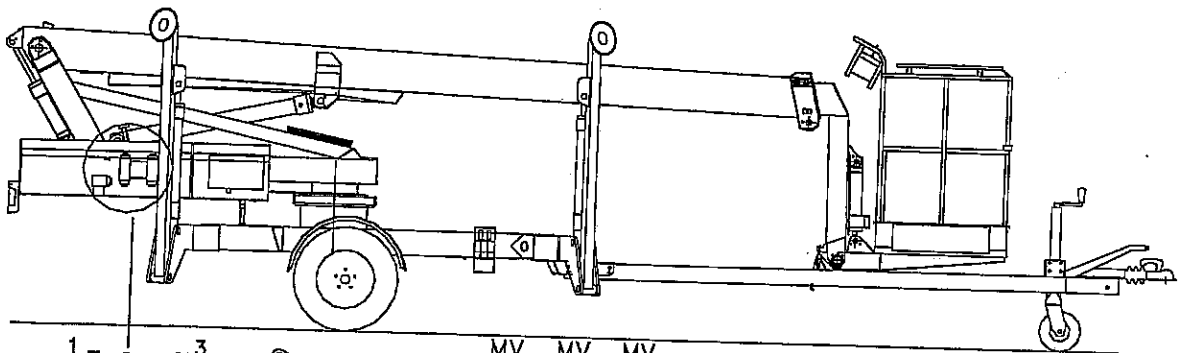
3. Påvirk magnetventilen MV.03 = venstre eller MV.01 = høyre, ved hjelp av rødt beslag. Sett beslaget på magnetventilen, slik at boltenden går inn og påvirker den aktuelle magneten. På 1250 EZ (240 V) lifter: Påvirk så MV.59 ved hjelp av beslaget.
  4. Drei liften ved hjelp av håndpumpen.
  5. Skru opp ventilen på håndpumpen.
  6. Fjern beslaget på ventilen.
- 2.3 Senking av liftarmen: Trekk den røde knappen på løftesynderens ventilblokk ut.  
**Obs!** Klemningsfare, når armen senkes.
- 2.4 Sjekk liften for feil og skader etter endt nødsenk. Sjekk om samtlige nødsenkventiler er lukket. Reparer eventuelle feil og skader innen liften brukes igjen.

### **B – Kurv over 10 grader**

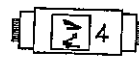
Dersom kurven er over 10 grader skjev og liftfunksjonene derfor uteblir, må kurven rettes opp på følgende måte:

1. Lukk ventilen på håndpumpen.
2. Sett det røde forlengerhåndtaket på håndpumpen.
3. Påvirke magnetventil MV.49 = kurv opp eller MV.51 = kurv ned ved hjelp av rødt beslag. Sett beslaget på magnetventilen, slik at boltenden går inn og påvirker den aktuelle magneten. På 1250 EZ (240 V) lifter: Påvirk så MV.59 ved hjelp av beslaget.
4. Aktiver pumpen til kurven er i vannrett stilling.
5. Skru opp ventilen på håndpumpen.
6. Fjern så beslaget på ventilen.

Reparer eventuelle feil og skader før liften brukes igjen.



MV  
59  
240V



MV  
60

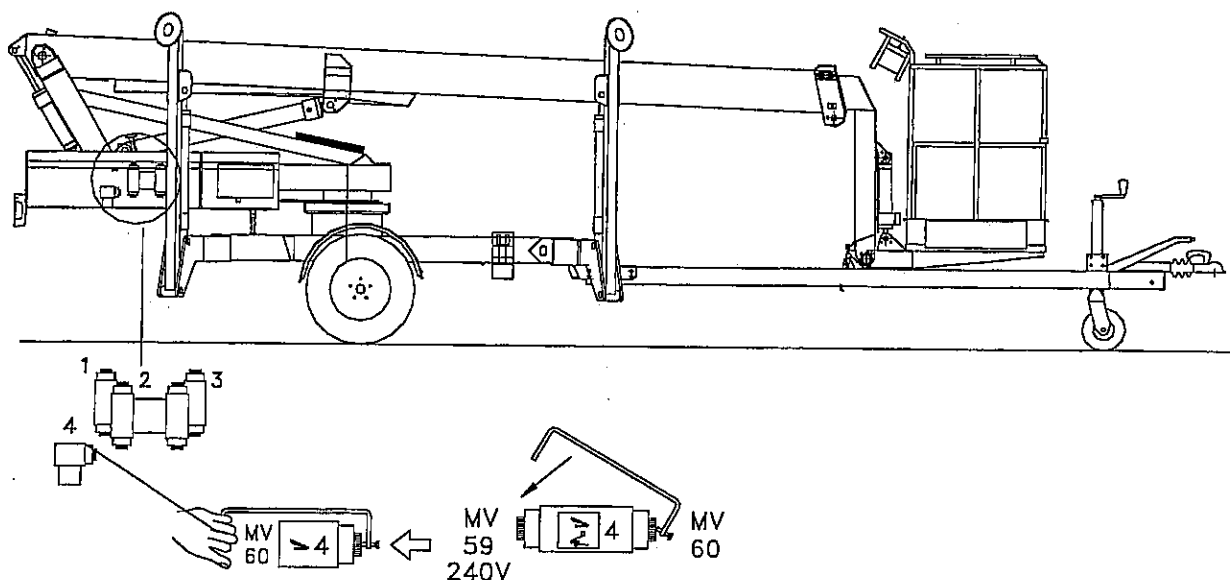
Magnetventil funksjoner

- MV 41 Teleskoparm inn
- MV 01 Sving høyre
- MV 03 Sving venstre
- MV 49 Kurv opp
- MV 51 Kurv ned
- MV 59 Liftkontroll (kun 1250 EZ)

### 3. Manuell betjening av støtteben

Manuell heving av støtteben må kun utføres når bommen er låst i transportstilling (festebeslag ved kurv er på).

1. Lukk ventilen på håndpumpen.
2. Sett det røde forlengerhåndtaket på håndpumpe.
3. Påvirk magnetventil MV.60 mekanisk ved hjelp av rødt beslag (se veiledning). Dette settes over magnetventilen, slik at boltenden går inn og påvirker den aktuelle magneten. Hjelperen holder beslaget inne, samtidig med at håndpumpen aktiveres.
4. Ved å aktivere kjørespaken i opp-retning for det gjeldende støtteben, heves ett og ett støttebena. Håndpumpen må brukes hele tiden. Hjelperen sørger for ventil- og pumpefunksjonen.
5. Fjern ventilbeslaget.
6. Når alle bena er hevet, kan kranen på håndpumpen åpnes.



## HÅNTERING OG ATFERD UNDER DRIFT

### 1. Krav til den/de som bruker liften

Alle som bruker liften skal gjøres kjent med de sikkerhetsforskrifter som gjelder for lift.

Liften må kun brukes av personer over 18 år, som er blitt opplært i bruk av lift og som har bevist sin kunnskap overfor ansvarshavende.

### 2. Godkjent kurvlast/sidekraft

Den tillatte kurvvekt (200 kg./2000 N) i kurven og den tillatte sidekraft (40 kp/400 N) må ikke overskrides.

### 3. Skift av oppstillingsplass/arbeidssted

Ved flytting av liften fra arbeidsstedet må kurven ikke benyttes. Kurven skal være i transportstilling. Støttebena skal være kjørt helt opp. Når liften trekkes etter kjøretøyet skal bommen være låst fast til trekkstangen.

### 4. Arbeid i nærheten av u-isolerte ledninger

For å unngå elektriske ulykker og skade på el-forsyningsanlegg når personer arbeider i nærheten av slike anlegg, er sterkstrømreglementet av 1962 gjeldende. Denne fastsetter blant annet den respektive avstanden, som skal overholdes under slike arbeidsforhold.

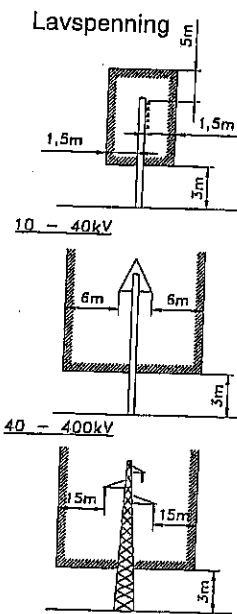
Kan et arbeid ikke utføres uten at de respektive avstandene overholdes skal den ansvarlige for arbeidet henvende seg til el-leverandøren. Denne skal prøve å finne en løsning på hvordan arbeidet kan utføres.

Generelt gjelder de norske sikkerhetsforskriftene i sterkstrømreglementet.

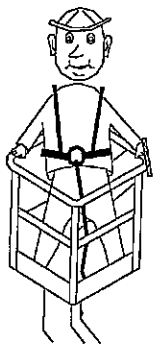


Ved arbeid i nærheten av spenningsførende el-forsyningsanlegg, må verken personer eller lifter, etter gjeldende sterkstrømsreglement, komme nærmere enn de viste avstander.

Krever arbeidet mindre avstander, skal den ansvarlige for arbeidet i forveien ha blitt enig med el-leverandøren om hvordan arbeidet skal utføres.



## 5. Fallsikring



Produsenten anbefaler at det brukes fall-sikringssele i kurven. I kurven er det montert festepunkter for det antall personer som er tillatt.

## 6. Feil

Ved driftsfeil kan liften stoppes ved hjelp av nødstopkene (S.11 og S.12). Ved feilaktig aktivering av nødstoppbryteren, kan dette rettes ved å vri på knappen til den spretter opp.

## 7. Ytterligere forholdsregler

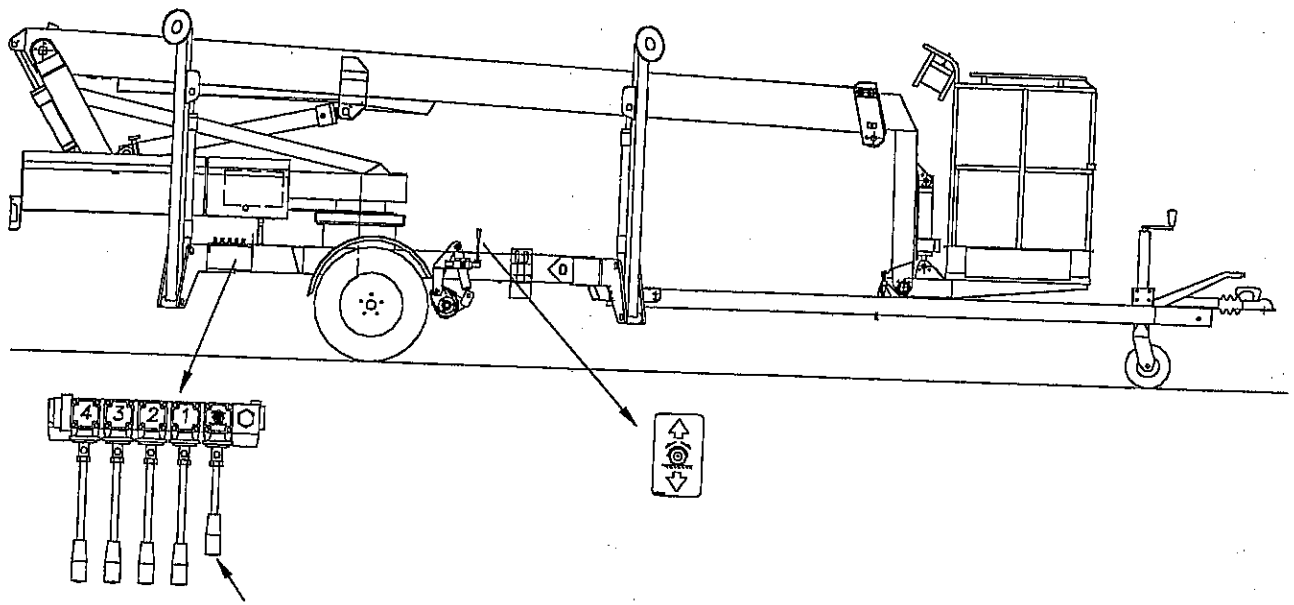
Det skal daglig gjennomføres en funksjonsprøve på liften. (Se vedlikehold side 18).  
Brukeren bør sette seg omhyggelig inn i alle funksjoner og gjøre seg kjent med:

- nødstop
- nødsenkventiler
- håndbetjening av svingkrans, teleskoparm og kurvenivellering
- svingstopp
- nødsenking ved lav spenning

## 8. Etter bruk

Etter bruk skal liften sikres mot bruk av uvedkommende. Skru av hovedbryter, fjern nøkkelen fra liften og lås dekselet over betjeningsfunksjonene.

## 9. Lifter med fremtrekk



Inn- og utkobling av fremtrekk skjer med håndtaket som vist ovenfor. Husk at nøkkelbryter skal stå i stilling "støtteben".

**Merk!** Håndbremsen skal alltid være på, når fremtrekket er frakoblet.

## VEDLIKEHOLD

### 1. Generelt

I følge Arbeidstilsynets best.nr. 555 om vedlikehold, kontroll og reparasjon, skal det foretaes hovedettersyn etter behov. Likevelli skal det alltid foretaes hovedettersyn

- etter 30 driftstimer (ca. 3 måneder)
- etter uhell
- minst en gang i året
- ved eierskifte

Likeledes skal det noteres ned hva som er blitt reparert (se serviceskjemaet bak i denne boken). Hovedettersyn skal utføres enten av OMME/Malthus, et firma godkjent av OMME eller av et firma som er sakkyndige på området og som har den nødvendige tekniske kunnskap om den aktuelle liften. Ved en større reparasjon av liften bør importør/-forhandler kontaktes for å få liften grundig kontrollert.

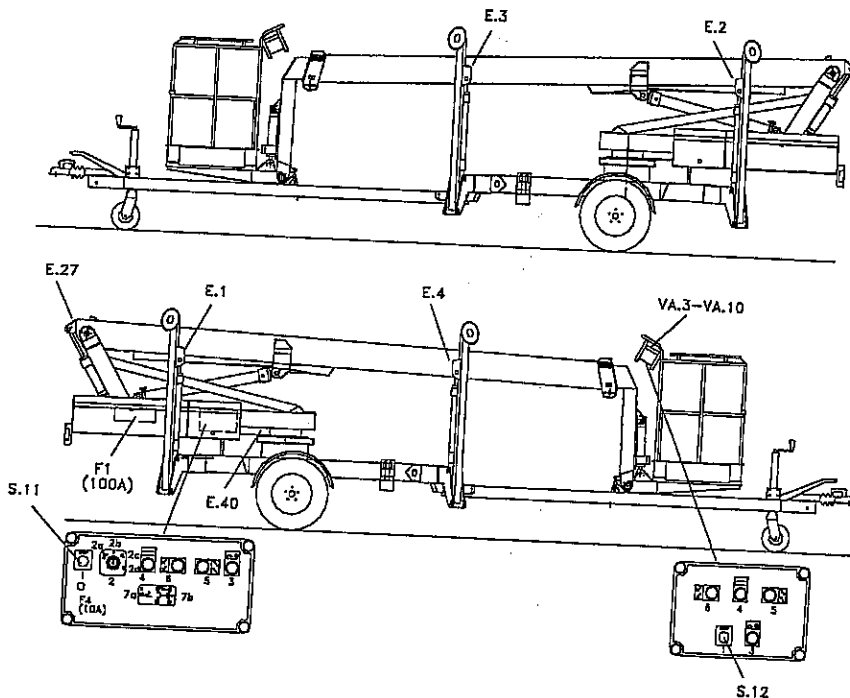
### 2. Vedlikehold og kontroll

#### 2.1 Daglig

##### 2.1.1 Test av sikkerhetsanordningen

**Pass på !** Ved feilkobling av kontakter kan det oppstå bevegelser som fører til klemningsfare.

Alle E, S og VA nummer viser til el-diagrammet.



Sjekk endestopp E.1, E.2, E.3 og E.4. Hvis støttebena ikke er helt nede, vil en eller flere av de 4 røde kontrollampene for støttebenschkontroll lyse. Alle liftens bevegelser vil være avbrutt, når nøkkelbryter plasseres i posisjon lift (2c).

Sjekk endestopp E.27. Ved aktivering av E.27 skal aktivering av støtteben ikke være mulig.

Sjekk endestopp E.40 (ved svingkrans). Ved aktivering av E.40 skal aktivering av støttebena ikke være mulig.

Sjekk nødstop i kurv. Alle bevegelser skal nå være avbrutt. Resett nødstop i kurv. Aktiver deretter nederste nødstop. Alle bevegelser skal nå være avbrutt.

### 2.1.2 Kontroll av batteri (Modell 1250 EBZ)

Kontroller batteriene i henhold til anvisningene for "batteriets vedlikehold" side 26.

Kontroller om batteriets væskestand er tilstrekkelig. Etterfyll om nødvendig med destillert vann, når batteriet er fulladet.

Batteriets ladetilstand skal kontrolleres ved begynnelsen av hver arbeidsdag.

Koble batteriladeren til lysnettet via skjøtekabelen som følger med. Dersom ladeapparatets grønne lydiode lyser alene eller sammen med den øverste orange lysiode, er batteriet fullt oppladet.

**Merk!** Det anbefales at batteriet opplades hver natt. Batteriladeren er helautomatisk slik at det slår seg automatisk over på etterlading, når batteriene er ferdig ladet. Videre er det mulig å sette liften til lading under drift.

### 2.1.3 Kontroll av oljestand

Etterfyll eventuelt manglende hydraulisk olje, Statoil/Esso, type HydraWay HV 22 eller tilsvarende til det øverste merket.

**Merk!** Ved kontroll og etterfylling av hydraulikkolje, skal liften stå i transportstilling. Bommen skal være nede og støttebena oppe (se skisse side 25).

### 2.1.4 Smøring

Se smøresteder side 25.

### 2.1.5 Kontroll av el-kabler/-ledninger

Kontroller alle tilgjengelige elkabler og -ledninger for eventuelle brudd.

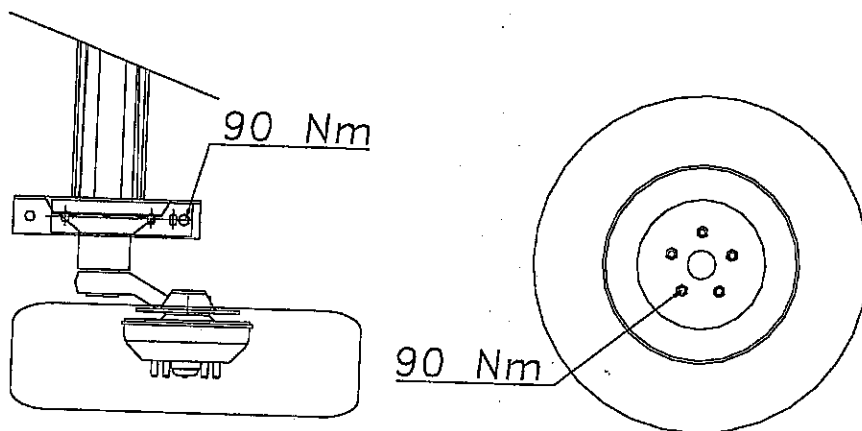
### 2.2 Ukentlig

2.2.1 Kontroller lufttrykk i dekkene (64 PSI / 4,4 bar).

2.2.2 Sjekk alle hydraulikkslanger og koblinger for lekkasje eller skade.

### 2.3 Månedlig (første gang etter 30 driftstimer)

2.3.1 Kontroller festebolter for hjulaksel og hjul.

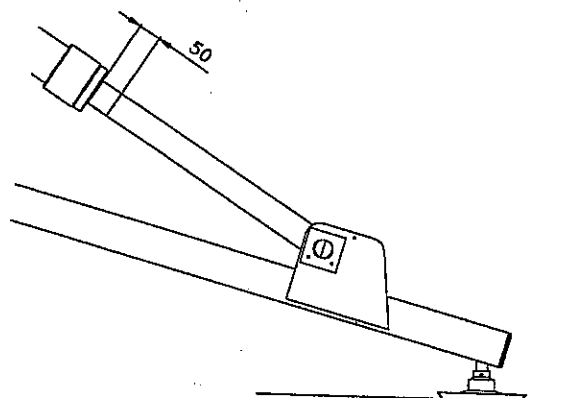


### 2.4 Hvert halvår (eller første gang etter 30 driftstimer)

#### 2.4.1 Kontroll av de hydrauliske støttebena

Senk støttebena ned slik at hjulene er hevet over bakken.

Merk stempelstengene til hvert støtteben med en tynn tuschstrek i en nøyaktig avmålt avstand fra sylindereens endestykke (eks. 50 m.m.). Liften står deretter uberørt i minst 30 minutter. Er avstanden til tuschstreken nå blitt forminsket, ta kontakt med deres leverandør.



## 2.4.2 Pleie og vedlikehold av permanent magnetmotor

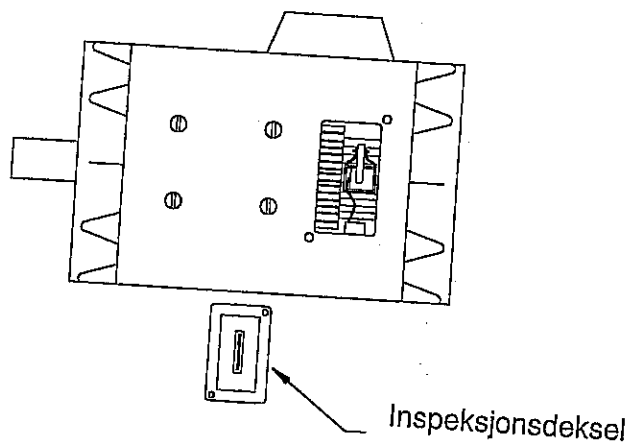
For å forlenge levetiden til den permanente magnetmotoren er det viktig at børstene ikke blir under 12 mm. Kontroller dette ved å ta av et av inspeksjonsdekslene (1). Mål deretter fra børstekanten og inn til børsten med et skyvelær (2). Denne avstanden må ikke overstige 6 mm.

Er avstanden større bør børstene skiftes ut. Kontakt da et Malthus serviceverksted eller et verksted anbefalt av Malthus/OMME. Det er viktig å bruke originale deler. Brukes uoriginale børster vil garantien bortfalle og man risikerer samtidig at motoren brenner opp.

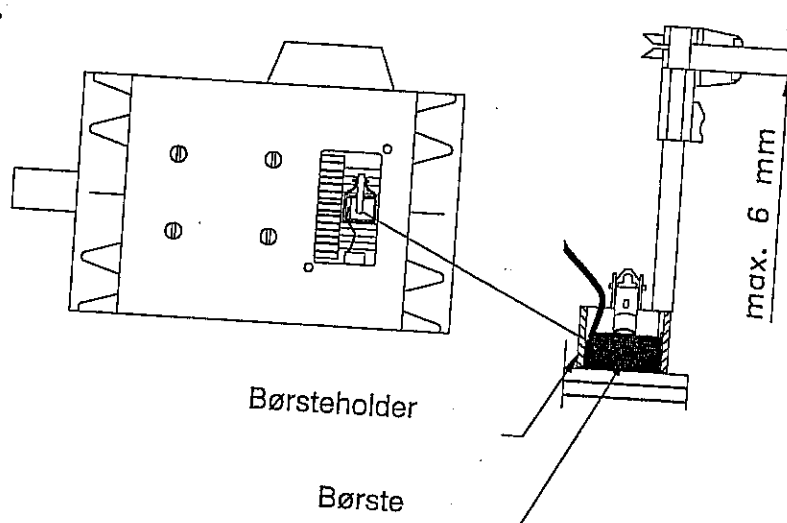
**Merk!** Elmotorens innvendige deler tåler ikke vann. Sørg derfor for at motoren er godt dekket ved høytrykksspuling.

Standard motor: Standard lifter er utstyrt med en compound motor. I motsetning til en permanent motor, krever ikke denne vedlikehold/kontroll av børstene. Ved motorstans, kontakt Malthus AS.

1.



2.



2.5 Årlig (eller første gang etter 30 driftstimer)

2.5.1 Kontroll av svingkrans

**NB!** Kontroll av svingkransforbindelser skal overlates til et Malthus serviceverksted eller til et verksted som er anbefalt av Malthus/OMME.

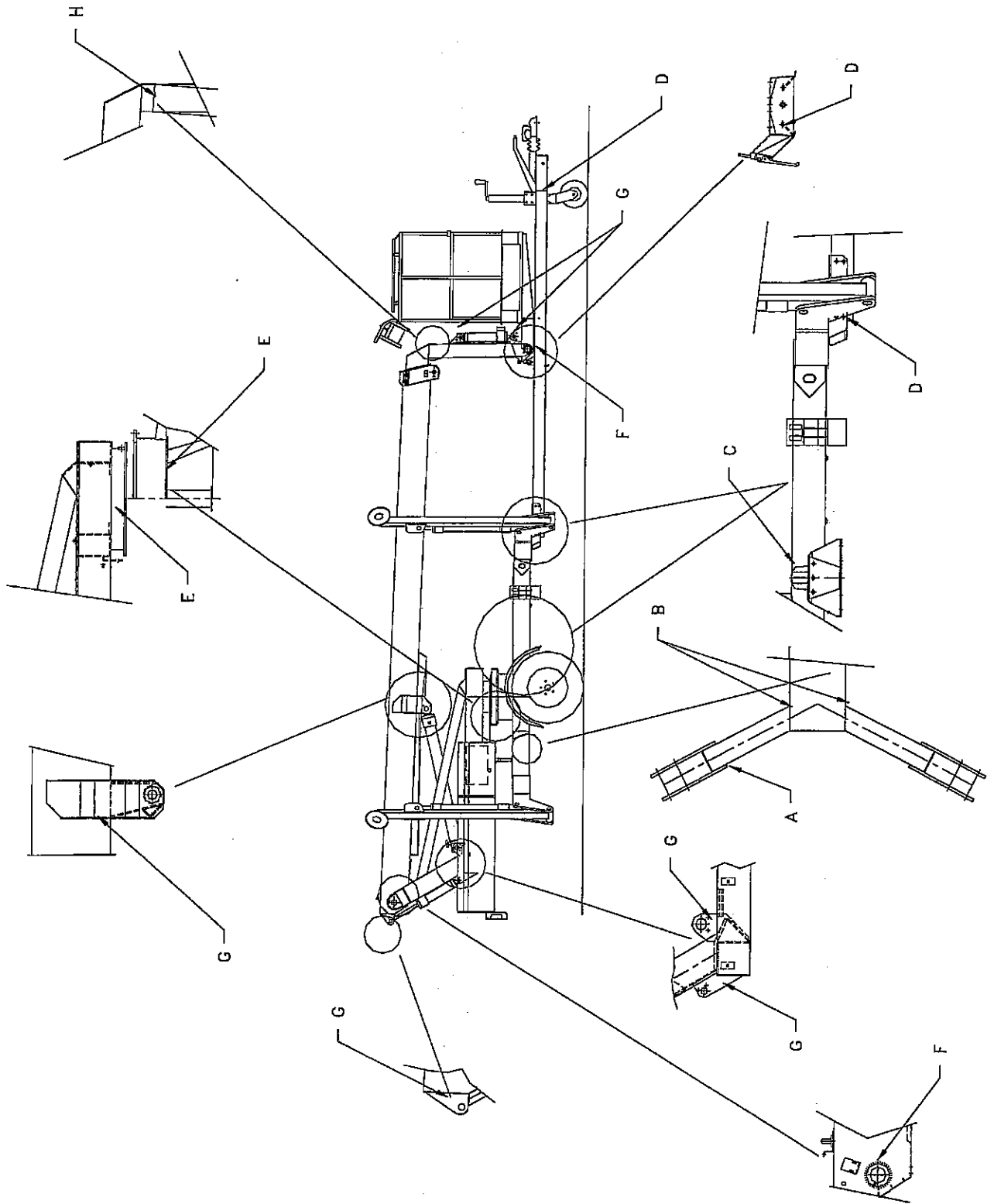
2.5.2 Hydraulikkoblinger

Etttrekk alle Hydraulikkoblinger, bolter og skruer.





Kontrollpunkter - 1250



### 2.5.3 Kontroller bolter, opplagring og påmontert utstyr for sveisesprekker

#### **Undervogn**

- Trekkstenger - Drag.  
Ettertrekk alle festebolter, spesielt bolter ved traversprofil (D).
- Støttebensfester.  
(Konstruksjonen fra støtteben til firkantprofil)  
Kontroller sveiser for sprekker (A).
- Firkantprofilenes feste til undervoggen.  
Kontroller sveiser for sprekker (B).
- Svingkrans-/svingkransfeste til undervoggen.  
Kontroller sveiser for sprekker (E).
- Hjulakslingens feste til undervoggen.  
Kontroller sveiser for sprekker (C).

#### **Sylindere**

- Festing av sylindere.  
Kontroller sveiser for sprekker (G).

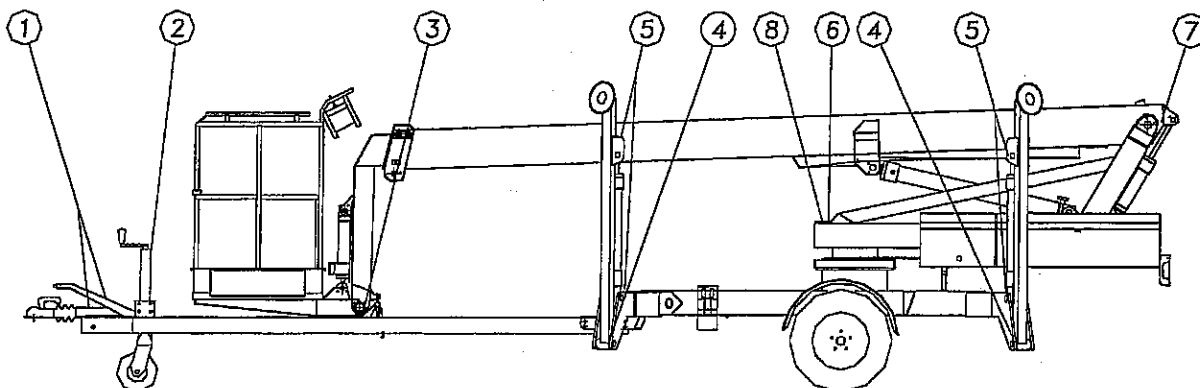
#### **Tårn**

- Svingkrans-/svingkransfeste.  
Kontroller sveiser for sprekker (E).

#### **Bommen**

- Bommens boltefeste.  
Kontroller sveiser for sprekker (F).
- Kneplater på mindre bom.  
Kontroller sveiser for sprekker, samt bulker i profilene (skader ved påkjørsel og lignende) (H).

### 3. Smøresteder



Pos.	Smørepunkter	Antall smørepunkter	Smøremiddel	M
1	Påløpsbremseser	2	Smørefett	x
2	Støttehjul	1	Smørefett	x
3	Vippearm	1	Smørefett	x
4	Støtteben	4	Smørefett	x
5	Støttebenssylinder	8	Smørefett	x
6	Svingkrans	2	Smørefett	x
7	Aksel, tårn/bom	1	Smørefett	x
8	*) Oljefilter (skiftes)	Antall 1	Type MF0301P10NB	

M = Hver mnd.

De oppgitte smøreintervaller forutsetter normal drift. Ved intensiv drift anbefales kortere smøreintervaller.

Ved lengre tids stillstand bør de frittliggende stempelstengene (eksempelvis nivelleringsstengene) smøres inn med fett.

\*) Skift olje og oljefilter én gang i året (første gang etter 30 driftstimer).

Oljetype: STATOIL/ESSO HydraWay HV 22.

**MERK!** Etter høytrykksvasking skal liften alltid smøres for å fjerne eventuelt inntrengt vann.

#### 4. Batteriets vedlikehold

##### Vedlikehold av batteriene

**NB! Hold poler og polforbindelser rene.** Skitne og løse polforbindelser forhindrer optimal lading og nedsetter batterienes yteevne.

**Merk! Platene skal være dekket av syre.** Kontroller syrevekten og vær oppmerksom på at platene kan ødelegges dersom de ikke er dekket med syre. For mye syre i cellen kan føre til at batteriet koker over under lading. Påse at det kun etterfylles absolutt rent, destillert eller demineralisert vann (aldri etterfyll med syre eller vannverksvann).

**Advarsel! Ved lading oppstår det knallgass. Åpen ild, gnister eller gløder må derfor ikke være i nærheten av batteriene under lading.**

##### Kontroll og vedlikehold

1. Etterse syrestanden og etterfyll med destillert vann om nødvendig. (Se pkt. om "Platene skal være..").
2. Kontroller syrevekten med en syremåler. Syrevekten skal være 1,26 til 1,28 når batteriene er oppladet. Er syrevekten under dette må det foretaes etterlading av batteriet.
3. Dersom batteriet er blitt skittent, rengjøres det med rikelig varmt vann. Da unngår man "krypestrøm".
4. Batterier som ikke brukes skal oppbevares tørt og opplades med jevne mellomrom.

**Obs! Utlades batteriet til syrevekt under 1,14 til 1,16 forkortes levetiden vesentlig.**

5. Under lading må temperaturen i elektrolutten ikke overstige 40 grader C, da dette kan ødelegge batteriet.

## **FINN FEIL**

### **1. Generelt**

- a. Er hovedbryteren (B/S.O) blitt aktivert ?
- b. Er nødstoppen (S.11, S.12) aktivert ?
- c. Er det strøm på batteriet ? (Modell 1250 EBZ).
- d. Er nettilslutningen i orden ?(Modell 1250 EZ)
- e. Er kurvlast høyere enn tillatt ?
- f. Er sikringene i orden ? (100 A hovedsikring og 10 A styresikring).
- g. Er oljestanden i tanken i orden ?

### **2. Støttebena vil ikke ned**

- a. Står nøkkelen i riktig posisjon?

### **3. Bommen vil ikke opp**

- a. Er transportlåsen frakoblet ?
- b. Står nøkkelen i riktig posisjon ?
- c. Kontroller spenningen. Trykk evt. inn og ut nødstoppen.
- d. Er liften satt opp riktig? Kontroller lamper for oppstillingskontroll. De 4 røde lampene på støttebena skal være slukket. Den grønne lampen skal være tent.

### **4. Bommen vil ikke ned**

- a. Står nøkkelen i riktig posisjon ?
- b. Kontroller spenningen. Trykk evt. nødstopp inn og ut.

### **5. Bommen kan ikke teleskopiere ut**

- a. Er det mekaniske hindringer for at liften kan kjøres ?
- b. Står nøkkelen i riktig posisjon ?
- c. Kontroller spenningen. Trykk evt. nødstopp inn og ut.

6. **Bommen kan ikke teleskopiere inn**

- a. Er det mekaniske hindringer i veien for at liften ikke kan kjøres?
- b. Står nøkkelen i riktig posisjon ?
- c. Kontroller spenningen. Trykk evt. nødstop inn og ut.

7. **Liften kan ikke svinge mot høyre eller venstre**

- a. Er det mekaniske hindringer i veien for liften ?
- b. Er svingstopp aktivert.  
Sving minimum 90 grader til høyre og prøv til venstre igjen (liften hadde nådd sin ytterste stilling).

8. **For kort driftstid på batteriet (modell 1250 EBZ)**

- a. Kontroller batteriet i henhold til "Batteriets vedlikehold" side 26.

9. **Ladeapparatet gir ikke utslag (modell 1250 EBZ)**

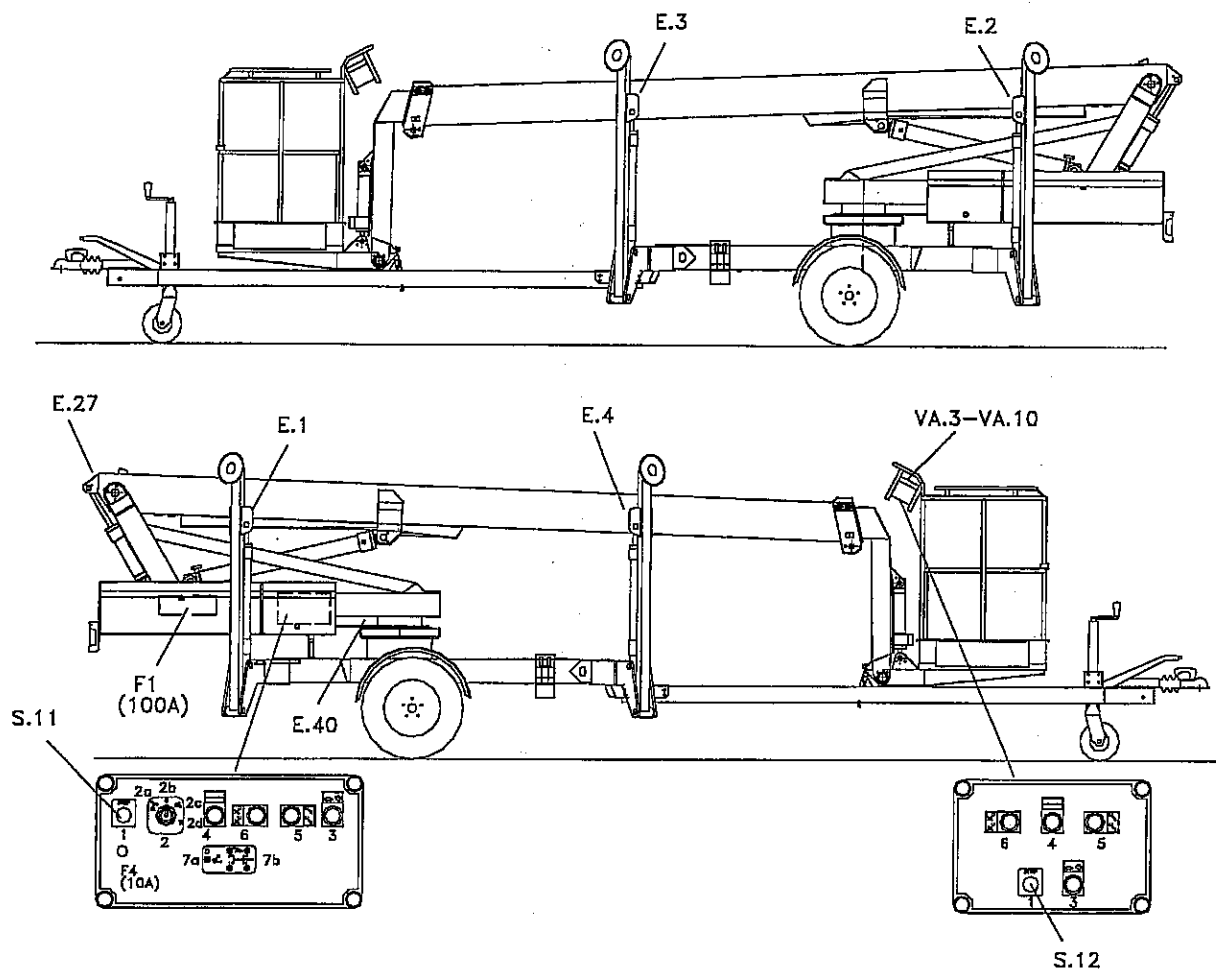
Kontroller følgende :

- a. Er batteriladeren tilsluttet 240 V ?
- b. Er forbindelsen til batteriene i orden ?

10. **Lamper for oppstillingskontroll virker ikke hensiktsmessig**

- a. De røde lampene (7b) lyser ikke:  
Er nøkkelen i stilling "støtteben" ?  
Er nødstopkene (S.11) eller (S.12) aktive ?
- b. De røde lampene (7b) vil ikke slukke:  
Er E.1, E.2, E.3 og E.4 aktive ?
- c. Den grønne lampen (7a) lyser ikke:  
Er kurv mer enn +/- 10 grader skjev ?  
Er nødstopkene (S.11) eller (S.12) aktive ?  
Er spenningen på batteriet ok ? (kun 1250 EBZ)

11. Dersom ovenstående undersøkelse ikke gir et positivt resultat, ber vi deg kontakte leverandør for evt. avtale om servicebesøk.







OMME LIFT A/S

Lægårdsvej 4, DK-7260 Sønder Omme  
Tel. +45 75 34 13 00, Fax +45 75 34 15 92  
E-mail: omme@ommelift.dk  
www.ommelift.dk

## SERVICERAPPORT OMME LIFTER

DATO: / 20

OMME LIFT type: \_\_\_\_\_ Nr. \_\_\_\_\_

Kunde:

Gate:

Postnr./sted:

Tlf.nr.:

Utført av:

Akseptert av:

\_\_\_\_\_  
Montør

\_\_\_\_\_  
Kunde

Bemerkninger:

Rep.rapportnr.: \_\_\_\_\_

Årskontroll

Garantireparasjon

Reparasjon

Ved service se side 2 og 3

Endringer og ombygning som ikke er utført av OMME/Malthus eller Malthus sine serviceforbindelser, fratar oss ethvert ansvar for evt. påfølgende skader.

Etterspenning:	Etterspenning:	Kontroll:		
Svingkrans/Umbrako	Parallelstenger	Svingkrans	Potentiometer, kurv	
M12/M16 9000 R = Nm 150/210	Leddbolter	Senteraksel	Potentiometer, tårn	
M12/M16 12000 R = Nm 150/210	Hjul (tilspenningsmoment)	Hydraulikkør	Sjekk, at el-motoren er ren	
M12/M16 13000 R = Nm 150/210	Hjulaksel	Hydraulikkslanger kontrolleres	Kullbørster - "el-motor"	
M12/M16 15000 Z = Nm 150/210	Påløbsbrems	Hydraulikkforskrutninger		
M12/M16 16000 R = Nm 150/210	Gearkasse	Hydraulikkolje kontrolleres		
M12/M16 20000 Z = Nm 150/210	Rotasjonsmotor	Hydraulikkolje skiftes		
<b>Svingkrans/Bøsninger:</b>	Kurv	Oljefilter kontrolleres		
M12/M16 12000 R = Nm 128/210	Hydrauliske forskrutninger	Oljefilter skiftes		
M12/M16 13000 XR = Nm 128/210	Kabeltrekk	Batterier		
M12/M16 15000 Z = Nm 128/210	Tannstang	Ladeapparat		
M12/M16 17000 XR = Nm 128/210	Tannkrans 12-13 m	El-lødninger		
M12/M16 20000 Z = Nm 128/210	Fremtrekk	Lys		
M16 12 EHB = Nm 210		Reflekser		
M16 13 EHBX = Nm 210		Betjeningsveiledning, tårn		
M12/M16 1650 EBZ = Nm 128/210		Betjeningsveiledning, kurv		
M12/M16 1850 EBZ = Nm 128/210		Kurvlast		
M12/M16 1700 EBX = Nm 128/210		Manuelle støtteben		
M12/M16 2100 EBZ = Nm 128/210		Hydrauliske støtteben		
M12/M12 2500 BZ = Nm 128/128		Gearkasse		
M12/M16 2500 EBZ = Nm 128/210		Glideklodser for tannstang		
M12/M16 MG 24 = Nm 100/230		Manipulatorer, kurv		
M12/M16 MG 16 = Nm 100/230		Manipulatorer, tårn		
Senteraksel 8000 R		Nødstop, kurv		
Senteraksel 11000 R		Nødstop, tårn		
Senteraksel 1200 EB		Høy/lav hastighet, kurv		
Senteraksel 1300 EBX		Høy/lav hastighet, tårn		

Kontroll:		Smøring:		Brennstoffmotor:	
Hastigheter	Dreiestopp 12-13 m	Svingkrans		Oljeskift	
Låseplater	Forefinnelse af sikkerhets- utstyr	Senteraksel		Oljefilter renses	
Nødsenkventiler		Arm 1		Oljefilter skiftes	
Håndpumpe		Arm 2		Slamglass renses	
Håndtak for håndpumpe		Arm 3		Brennstoffilter renses	
Håndtak for ventiler		Arm 4		Brennstoffilter skiftes	
Påløbsbremseser		Leddplater		Luftfilter renses	
Luftbremseser		Nøddreining		Luftfilter skiftes	
Brytere iflg. oversikt (el-diagram)		Påløbsbremseser		Køleribber renses	
Sylindre (som hydr. ben, se bruksanvisning)		Hjulaksel		Ventilklaring	
Tårnbeslag/arm 1		Støtteben		Tennpluggeser skiftes	
Kritiske sveisinger omkring (sylindre, svingkrans og undervogn)		Kurv		Kilerem for generator kontrolleres	
		Vippearm/Svingbryter		Chokespjeld kontrolleres, skal lukke 100%, når choke- knapp aktiveres (el)	
Sylinderbeslag		Kjedeser			
Knekk = Arm 1/arm 2		Kjederuller		Forgasser justeres	
Knekk = Arm 2/arm 3		Leddbolter			
Bronseforinger		Saks 1			
Kjedeser		Saks 2			
Sidestøtter		Teleskop			
Bæreruller		Bæreruller			
Kjederuller		For øvrig smurt i henhold til smøreskjema			
Kjedebruddsikring					
Belastningstest +50%, statisk					
Belastningstest +25%, dynamisk					
Moment					

ALLE PUNKTER UTFØRES I HENHOLD TIL MANUAL

**DET ER OGSÅ FORETATT FØLGENDE:**


**BEMERKNINGER:**
