

## Personløfter 1B el Tilhengermontert

Dato opprettet/endret: 29.07.2014

**Skal leses før bruk**

Copyright © 2014 Norsk Utleieforening NU



### DINO 210XT

#### Tekniske data

- Drift: 230V 10A / 12V batteri
- Maks arbeidshøyde/rekkevidde: 21,0 / 11,7 m (80Kg)
- Rotasjon/sving av bom/ kurv: Kontinuerlig / 90°
- Kurvdim. - maks last: 0,7 x 1,3 m - 215kg
- Transportmål LxBxH: 7,80 x 1,93 x 2,29 m
- Transportvekt: 2.465 kg

#### Bruksområde – tilsiktet bruk og mulig feilbruk

- Inspeksjoner, monterings- og vedlikeholdsarbeid
- Arbeidskurv for inntil 215 kg (2 personer inkl. verktøy)
- Ikke tillatt brukt som heis, kran eller understøttelse
- Skal ikke brukes i vindhastigheter over 12,5 m/s
- Skal ikke brukes i temperaturer under -20°C

#### Krav til kunnskap/opplæring

Dokumentert sikkerhetsopplæring – BNF modul 6

#### Personlig verneutstyr

Iht. bedriftens/arbeidsplassens bestemmelser

#### Varselmerking



Vibrasjoner: < 2,5 m/s<sup>2</sup>

Støy: < 70 dB(A)

Maks aktiv brukstid pr. dag: Ingen vibrasjonsbegrensning

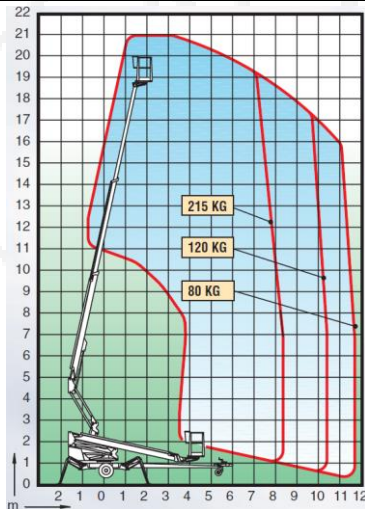
#### Personløfterens sikkerhetsinnretninger

- Rekkeviddebegrensning/Momentbrytere
- Fallforhindrende sele anbefales brukt (festepunkter i kurvens gulv)

#### Risikovurdering

Gjennomføres før arbeidet starter. Vær obs. på bl.a.:

- CE-merke, dokumentasjon og gyldig kontrollmerke/-dato
- Underlagets bæreevne, friksjon (is/snø) og helling
- Bruk underlagsplater på «mykt» underlag
- Sjekk for kabelstrekk i høyden
- Mulig velterisiko i skrått terreng
- Avgrenset og belyst arbeidsområde. Benytt ev. varsellys eller inngjerding



#### Kontroller før start at:

- Varselmerker/skiltinfo. på maskinen er lest og forstått
- Maskinen er skadefri u/lekkasjer, sprekker el. løse bolter
- Nødsenkingsystemet fungerer
- Støttelabbene står stabilt og understellet vannrett
- Annet personell er utenfor arbeidsområdet
- Medhjelper er tilgjengelig dersom nødsituasjon oppstår

#### Start

- Koble til strømmen
- Sjekk at belysning/instrumenter/betjeningshendler er ok
- Kjør alltid med myke bevegelser

#### Stopp/nødstopp-nødsenk

- Kurven parkeres i nedre stilling og strøm frakobles
- Aktiver svinglås – sett på draglåsen og fjern alle nøkler
- I en fare-/nødsituasjon aktiveres nødstoppbryter
- Trekk ut nødstoppbryter – start ev. nødsenkning

#### Sikker bruk

- All forflytting må skje i transportstilling m/tom kurv
- Vær forsiktig v/kjøring i skrått terreng (stigningsevne 25%)
- Bruk p-bremsen/ev. hjulkiler v/frakobling fra trekkvognen
- Unngå å skade støttehullet under støttelabbreguleringen
- Hold budt å klatre på rekkverket eller bruke stige fra kurven
- Hold avstand til luftstrekk/strømførende ledninger
- Kurven må ikke overbelastes eller benyttes som kran
- Sjekk underlaget og nivellering med jevne mellomrom
- Kurven må kun forlates i nedre stilling
- Ved uregelmessigheter – stopp motor/kontakt utleier

#### Service/vedlikehold

- Følg stopp-proseduren før service/vedlikehold/lagring
- Kontroller for skader/slitasje og ev. hydr.oljelekkasjer
- Rengjør maskinen - sjekk bolteforbindelser/sprekker
- Utfør vedlikehold/smøring iht. sjekklister
- Sørg for fulladet batteri til nødsenkingsystemet
- Sjekk nødstop, nødsenkning og grensebrytere
- Kontroller dekk, dekktrykk, brems, lys og horn
- Følg skiltinfo. v/huking/løfting og transportsikring

#### Ved driftsproblemer/servicebehov – kontakt utleier:

**Naboen**

Medlem



Denne sikkerhetsveiledningen er et supplement til produsentens bruksanvisning og erstatter ikke denne.

Se: <http://www.dinolift.com/products>